

# Speedex putty

## Istruzioni per l'uso

IT

Leggere attentamente le istruzioni prima dell'uso.

### Descrizione del prodotto

Speedex® è un materiale da impronta bicomponente a base di polisilossani a polimerizzazione per condensazione. Speedex è destinato alla registrazione della situazione fisica corrente nel cavo orale del paziente ("materiale da impronta") al fine di riparare, ricostruire o sostituire i denti del paziente. Comprende i materiali di base (Speedex® putty soft; Speedex® putty; Speedex® light body; Speedex® medium) e l'attivatore universale (Speedex® Universal Activator). Dopo la miscelazione manuale della base e dell'attivatore, i materiali Speedex formano paste che vengono utilizzate singolarmente o in combinazione come materiale da impronta, di solito insieme a un normale portaimpronta commerciale o individuale e utilizzando tecniche di presa d'impronta convenzionali.

### Composizione di Speedex putty

Elastomero siliconico a polimerizzazione per condensazione, materiale putty.

- Polisilossano
- Colore: grigio chiaro
- Olio di menta piperita

### Indicazioni

- Per la prima impronta nella tecnica a doppia impronta (putty-wash)
- Impronta pick-up nella tecnica della doppia miscelazione
- Impronte per modelli di studio, modelli ortodontici, mascherine e isolamento protettivo dei denti durante la realizzazione di protesi

### Controindicazioni

- Non utilizzare in presenza di allergie note agli ingredienti dei materiali da impronta Speedex.
- Durante una presa d'impronta, può verificarsi l'aggravamento della mobilità o l'avulsione di denti mobili
- Non è consentita la combinazione dei materiali con materiali da impronta di altre marche

### Istruzioni per la sicurezza

#### AVVERTIMENTO

- Occhi, organi respiratori e pelle possono essere irritati da Speedex Universal Activator
- Le impronte che vengono a contatto con la mucosa orale possono essere contaminate. Rispettare le istruzioni per la disinfezione
- Fornitura riservata unicamente a dentisti, laboratori odontotecnici o a persone da loro incaricate

#### NOTA

- Contiene nano materiali (particelle adesive)

### Effetti collaterali / interazioni

Non sono noti effetti secondari o reazioni nocive per i pazienti e/o il personale odontoiatrico.

### Gruppi di pazienti / utilizzatori

I materiali da impronta Speedex possono essere utilizzati nel cavo orale del paziente solo da personale specializzato, come dentisti e assistenti dentali con particolari qualifiche. Idoneo per tutti i gruppi di pazienti.

### PREPARAZIONE

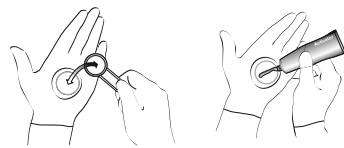
#### Portaimpronta

Per la presa d'impronta possono essere utilizzati tutti i portaimpronta progettati per uso odontoiatrico, prefabbricati o individuali. Per ottenere una perfetta adesione, prima dell'uso si raccomanda di applicare un sottile strato di adesivo COLTENE® sui portaimpronta. Tale accorgimento previene il distacco del materiale da impronta al momento dell'estrazione dalla cavità orale. Per informazioni dettagliate sull'applicazione, si rimanda alle istruzioni per l'uso dell'adesivo COLTENE.

### USO CORRETTO

#### Dosaggio

Riempiere raso il misurino dosatore, fornito in dotazione, con Speedex putty (raschiare via l'eccedenza). Distribuire il materiale sul palmo della mano. Premere il bordo del misurino nel materiale sulla mano una volta per ogni misurino. Per ogni cerchio impresso applicare una lunghezza di Speedex Universal Activator corrispondente al suo diametro. Chiudere sempre i barattoli e i tubetti subito dopo l'uso.



⚠ Prendere le seguenti precauzioni di sicurezza quando si lavora con Speedex Universal Activator:

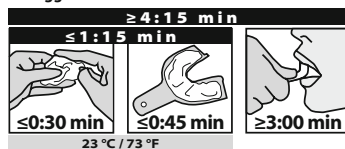
- Si raccomanda di indossare occhiali protettivi. In caso di contatto con gli occhi, sciacquare immediatamente con acqua e consultare un oculista
- Evitare il contatto diretto con la pelle
- Durante la lavorazione indossare sempre guanti protettivi (si rac-

comandano guanti in vinile)

- Non ingerire

### TEMPO DI APPLICAZIONE

#### Dosaggio normale



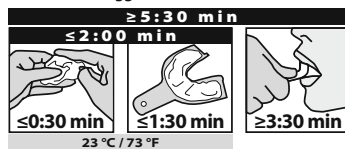
Procedure di impasto intensivo, temperature elevate e umidità accelerano la polimerizzazione dei materiali da impronta. Diminuendo la temperatura si rallenta il processo di polimerizzazione.

Il tempo di presa può essere accelerato e rallentato aumentando o diminuendo il dosaggio di Speedex Universal Activator (max. ± 20% del normale dosaggio)

#### 20% sovradosaggio attivatore



#### 20% sottodosaggio attivatore



### Miscelazione

Ripiegare il materiale e impastare con le dita fino a ottenere una tonalità di colore assolutamente omogenea, rispettando comunque un tempo di miscelazione di almeno 30-45 secondi. A tal fine si consiglia di utilizzare un cronometro. Se si usano dispositivi di miscelazione meccanici, rispettare le istruzioni del rispettivo fabbricante. Dopo avere miscelato correttamente il materiale (senza striature), dargli la forma di un filo e inserirlo immediatamente nel portaimpronta.

### Impronta

Inserire il portaimpronta, contenente il materiale da impronta, nella cavità orale e tenere premuto per 2-3 secondi. Quindi tenerlo in situ fino alla completa polimerizzazione del materiale.

### Metodi di prova per la corretta applicazione

I residui di materiale impiegano molto più tempo ad indurirsi a temperatura ambiente rispetto a quanto avviene nel cavo orale del paziente. Controllare pertanto l'indurimento dell'impronta nel cavo orale prima dell'estrazione. Se la prova di pressione manuale non lascia alcun segno nel materiale da impronta dopo il tempo specificato nel capitolo "Dosaggio", l'impronta può essere rimossa dal cavo orale del paziente. Al contrario, se dopo avere eseguito il test è visibile un segno di pressione, il materiale non è ancora completamente polimerizzato.

### PULIZIA E DISINFEZIONE

#### Pulizia dell'impronta

Dopo la rimozione dal cavo orale del paziente, l'impronta con putty deve essere accuratamente pulita con materiali wash (Speedex light body/medium) prima dell'ulteriore utilizzo. Dopo la pulizia, le impronte finali possono essere disinfettate con soluzioni disinfettanti disponibili in commercio (per es. Dürr Dental SE, disinfezione impronte MD 520), appositamente concepite per materiali da impronta, e asciugate con aria compressa. Nel caso di disinfezione con acqua ossigenata (H<sub>2</sub>O<sub>2</sub>), si raccomanda di sciacquare poi abbondantemente con acqua tiepida, in modo da evitare la formazione di bolle d'aria.

#### Pulizia dei portaimpronta:

L'impronta può essere rimossa con uno strumento non appuntito. I residui di adesivo possono essere disciolti in solventi universali o benzina disponibili in commercio.

### Preparazione del modello

L'intervallo di tempo ideale è compreso tra i 30 min e le 72 h dopo aver preso l'impronta. Lavando brevemente l'impronta con un detergente e sciacquandola accuratamente con acqua corrente tiepida viene ridotta la tensione superficiale e viene facilitata la colatura. Possono essere utilizzati tutti i gessi standard per la realizzazione di modelli (per es. Fujirock Dental Stone, Hard Rock Dental Stone).

### Durata e conservazione

- Data di scadenza: vedere l'etichetta sul confezionamento primario
- Temperatura di stoccaggio: 15-23°C
- Umidità relativa: 50% ± 10%
- Conservazione dopo la prima apertura: 3 mesi

Proteggere dall'esposizione alla luce solare diretta o a fonti di calore. Evitare fluttuazioni estreme della temperatura. Chiudere i barattoli e i tubetti subito dopo l'uso.

### Smaltimento

I materiali da impronta Speedex possono essere smaltiti nei rifiuti domestici in piccole quantità. Possono applicarsi specifiche normative nazionali.

### Dati tecnici secondo ISO 4823

I dati tecnici sono stati determinati alla temperatura di 23°C e umidità relativa del 50%.

Tempo di miscelazione:	00:30 min
Tempo di lavorazione:	≤ 1:15 min
Tempo di indurimento in bocca:	3:00 min
Rapporto di miscelazione putty / attivatore:	24 ml / 1 ml o 5,50 g / 0,15 g

### Obbligo di segnalazione

Tutti gli incidenti gravi che si verificano con questo prodotto devono essere immediatamente segnalati al fabbricante e all'autorità competente.

### SAFETY DATA SHEET

[www.coltene.com](http://www.coltene.com)



### Glossary

	Consult instructions for use
	Keep away from sun light
	Temperature limitation
	Marking of Conformity Europe
	Identification for Ukraine
	Legal Manufacturer
	Expiry Date
	Batch Code
	RX only
	Medical Device
	Manufacturing Date
	Unique Device Identifier
	European Authorized Representative
	Reference Number

### Coltene/Whaledent AG

Feldwiesenstrasse 20  
9450 Altstätten/Switzerland  
T +41 71 757 53 00  
F +41 71 757 53 01  
[info.ch@coltene.com](mailto:info.ch@coltene.com)